

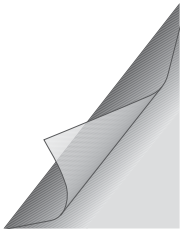
FOR A GOOD REASON

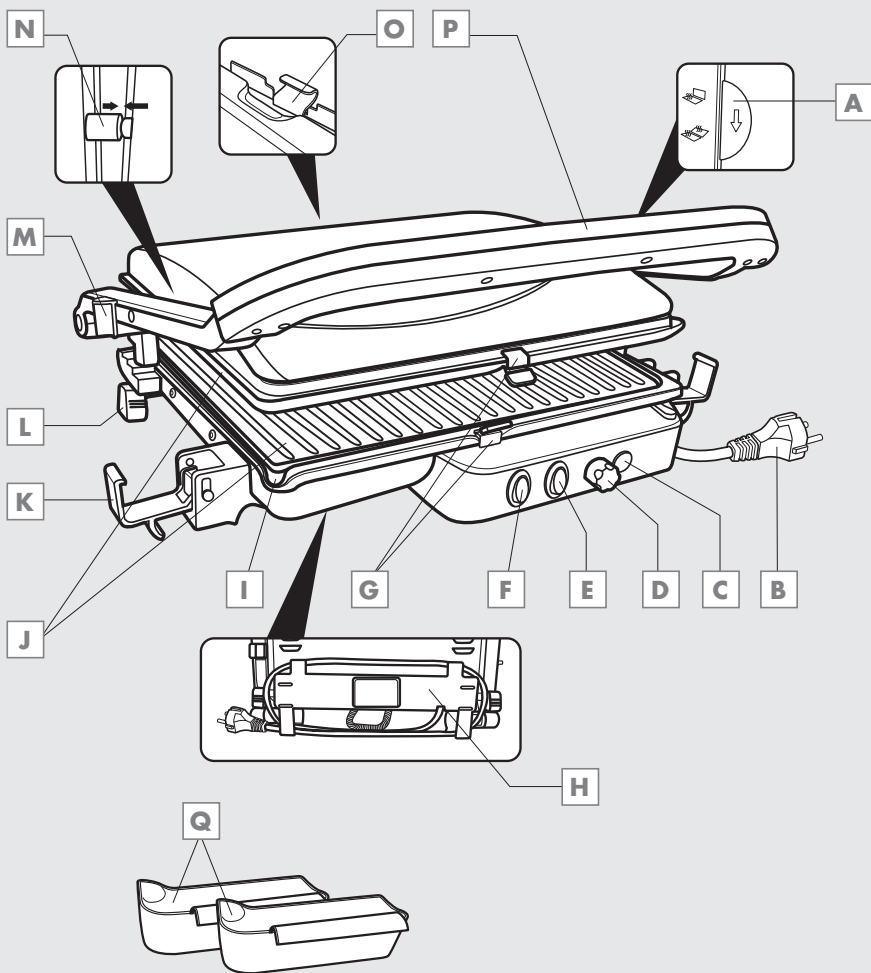
**GRUNDIG**

## **CONTACT GRILL**

CG 5040







---

**DEUTSCH** 05-12

**ENGLISH** 13-19

**FRANÇAIS** 20-26

**ESPAÑOL** 27-33

**TÜRKÇE** 34-40

**NORSK** 41-47

**SVENSKA** 48-54

**ΕΛΛΗΝΙΚΑ** 55-61

**NEDERLANDS** 62-68

**ITALIANO** 69-75

**PORTUGUÊS** 76-82

**POLSKI** 83-89

# BEZPIECZEŃSTWO I MONTAŻ

Przed użyciem urządzenia dokładnie przeczytaj instrukcję obsługi! Stosuj się do wskazówek bezpieczeństwa, aby uniknąć uszkodzeń spowodowanych nieprawidłowym użyciem! Zachowaj instrukcję obsługi do wglądu. Jeśli przekazujesz urządzenie osobie trzeciej, dołącz również niniejszą instrukcję obsługi.

- Urządzenie jest przeznaczone do użytku domowego.
- Urządzenie nadaje się wyłącznie do przygotowywania jedzenia.
- Używaj urządzenia wyłącznie zgodnie z przeznaczeniem.
- Nie używaj urządzenia na zewnątrz lub w łazience.
- Sprawdź, czy wartość napięcia na tabliczce znamionowej zgadza się z danymi sieci lokalnej. Jedynym sposobem na odłączenie urządzenia od źródła zasilania jest wyjęcie wtyczki.
- Dla dodatkowego bezpieczeństwa, instalacja elektryczna w mieszkaniu powinna być podłączona do wyłącznika różnicowoprądowego o wartości nie wyższej niż 30 mA. Zasięgnij porady u elektryka.
- Nie zanurzaj urządzenia, kabla zasilania lub wtyczki w wodzie lub innych cieczach; nie trzymaj urządzenia pod bieżącą wodą i nie czyść części w zmywarce.
- Wyjmuj wtyczkę po użyciu urządzenia, przed czyszczeniem, zanim zostawisz urządzenie bez nadzoru lub w razie usterek. Nie wyjmuj wtyczki ciągnąc za kabel.
- Nie owijaj kabla zasilania wokół urządzenia.
- Unikaj uszkodzania kabla poprzez ściskanie, zginanie i tarcie go o ostre krawędzie. Trzymaj kabel z dala od gorących powierzchni oraz otwartego ognia.
- Nie używaj przedłużacza wraz z tym urządzeniem.
- Nie używaj urządzenia, jeśli kabel zasilania lub urządzenie są uszkodzone.
- Nasze Sprzęty Domowe GRUNDIG spełniają odpowiednie standardy bezpieczeństwa, dlatego jeśli urządzenie lub kabel zasilania są uszkodzone, aby uniknąć niebezpieczeństwa muszą one zostać naprawione przez sprzedawcę, centrum obsługi klienta lub równie wykwalifikowanego specjalistę. Nieprawidłowa lub nieprofesjonalna naprawa może spowodować niebezpieczeństwo oraz zagrożenie dla użytkownika.
- W żadnym wypadku nie rozmontowuj urządzenia. Gwarancja nie obejmuje uszkodzeń spowodowanych nieprawidłowym obchodzeniem się z urządzeniem.
- Trzymaj urządzenie poza zasięgiem dzieci.
- Urządzenie nie jest przeznaczone dla osób (w tym dzieci) o ograniczonych zdolnościach fizycznych, sensorycznych lub umysłowych, jak również dla osób odznaczających się brakiem doświadczenia i wiedzy. Nie dotyczy to osób, które zostały poinstruowane jak używać urządzenia lub jeśli pozostają one pod opieką osoby odpowiedzialnej za ich bezpieczeństwo. Dzieci powinny pozostawać pod nadzorem, aby nie używały urządzenia do zabawy.
- Nie pozostawiaj urządzenia bez nadzoru podczas pracy. Zachowuj szczególną ostrożność, jeśli urządzenie jest używane w pobliżu dzieci oraz osób z ograniczonymi zdolnościami fizycznymi, sensorycznymi lub umysłowymi.
- Wyczyść wszystkie części przed pierwszym użyciem urządzenia. Szczegóły znajdziesz w rozdziale "Czyszczenie i konserwacja".
- Przed czyszczeniem zawsze upewnij się, że urządzenie ostygło.

# BEZPIECZEŃSTWO I MONTAŻ

---

- Osusz urządzenie oraz wszystkie akcesoria przed podłączeniem części oraz połączeniem urządzenia z gniazdem zasilania.
- Nigdy nie używaj urządzenia i nie stawiaj żadnej jego części na lub w pobliżu gorących powierzchni, takich jak kuchenka gazowa, kuchenka elektryczna lub nagrany piekarnik.
- Nigdy nie używaj urządzenia w miejscach, w których znajdują się łatwopalne materiały oraz meble. Nie pozwól, aby urządzenie miało kontakt z lub zostało przykryte łatwopalnymi materiałami, np. zasłonami, tekstyliami, ścianami itd. Upewnij się, że urządzenie znajduje się w bezpiecznej odległości od łatwopalnych materiałów oraz mebli.
- Nie wkładaj papieru, kartonu i plastiku do lub pod urządzenie.
- Używaj kromek chleba pasujących rozmiarem do otworów w tosterze.
- Używaj urządzenia wyłącznie z dołączonymi częściami.
- Nie używaj urządzenia wilgotnymi lub mokrymi rękami.
- Zawsze używaj urządzenia na stabilnej, płaskiej, czystej, suchej i antypoślizgowej powierzchni.
- Upewnij się, że podczas pracy urządzenia kabel zasilania nie może zostać przypadkowo pociągnięty i że nie można się o niego potknąć.
- Podczas pracy dostępne części urządzenia mogą się bardzo rozgrzać; unikaj kontaktu z gorącymi powierzchniami.
- Nie wkładaj obcych przedmiotów do urządzenia.
- Urządzenie nie może być obsługiwane za pomocą zewnętrznego wyłącznika czasowego lub oddzielnego systemu zdalnego sterowania.
- Podczas pierwszego użycia może ulatniać się dym, będący skutkiem spalania resztek poprodukcyjnych. Nie oznacza to jednak, że urządzenie jest uszkodzone. Przy pierwszym użyciu użyj urządzenia tak, jakby się to odbyło normalnie, tylko bez jedzenia. Zapewnij odpowiednią wentylację pomieszczenia.
- W razie wybuchu pożaru, najpierw wyjmij wtyczkę z gniazda zasilania, a potem podejmij odpowiednie środki mające na celu ugaszenie ognia.
- Aby uniknąć ryzyka pożaru, regularnie czyść płytę grilla. Zawsze dbaj o odpowiednią wentylację podczas pracy urządzenia.
- Jeśli podczas pracy urządzenie zacznie wydzielać dym, natychmiast wyjmij wtyczkę z gniazda zasilania, a dopiero potem zdejmij pożywienie. Zachowaj ostrożność, pożywienie może być bardzo gorące.
- Nie polewaj urządzenia wodą, zwłaszcza jeśli wtyczka wciąż jest podłączona do gniazda zasilania.
- Urządzenie można włączyć tylko wtedy, gdy wtyczka jest podłączona do gniazda zasilania.
- Nie wkładaj żadnych narzędzi lub przedmiotów do urządzenia. Metalowe przedmioty mogłyby spowodować spięcie lub porażenie prądem. Uważaj, żeby nie uszkodzić elementów grzewczych oraz mechanicznych.
- Nie używaj urządzenia jako źródła ciepła.

# INFORMACJE OGÓLNE

Drogi Kliencie,

Gratulujemy zakupu Grilla GRUNDIG CG5040.

Dokładnie zapoznaj się z poniższymi instrukcjami, aby móc cieszyć się urządzeniem marki GRUNDIG przez wiele lat.

## Właściwości urządzenia

Grill GRUNDIG został wyposażony w:

- Do 1680–2000 W mocy.
- Podwójne powierzchnie do grillowania.
- Zdemontowane płyty grilla.
- Funkcję grillowania oraz opiekania.

## Przyciski, części oraz akcesoria

### Przyciski oraz części

Zobacz rysunek na stronie 3.

- A** Mechanizm otwierający
- B** Kabel zasilania
- C** Wskaźnik regulatora temperatury
- D** Regulator temperatury
- E** Przełącznik On/Off (I/O) (podświetlony w trybie On)
- F** Przełącznik płyt grilla góra/dół (●●●)
- G** Zwolnienie płyty
- H** Haczyki do zwinięcia kabla
- I** Otwór na odpływ tłuszczu
- J** Płyta grilla
- K** Klamra
- L** Mechanizm regulacji nachylenia
- M** Mechanizm regulacji wysokości
- N** Mechanizm blokujący
- O** Zaczep płyty
- P** Uchwyt

### Akcesoria

- Q** Taca na tłuszcz

# OBSŁUGA

## Przed pierwszym użyciem

- 1 Usunąć wszystkie materiały opakowania oraz taśmy i poznać się ich zgodnie z obowiązującymi przepisami prawa.
- 2 Wyczyścić urządzenie przed pierwszym użyciem (Zobacz rozdział „Czyszczenie i konserwacja”).
- 3 Upewnić się, że urządzenie stoi pionowo na stabilnej, płaskiej, czystej, suchej i antypoślizgowej powierzchni.

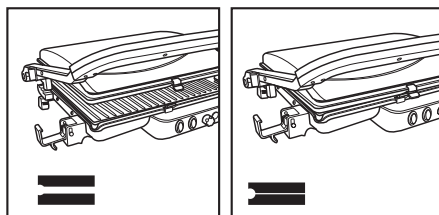
### Uwaga

- Podczas pierwszego użycia może ulatniać się dym, będący skutkiem spalania resztek poprodukcyjnych. Nie oznacza to jednak, iż urządzenie jest uszkodzone; dym zniknie po krótkim czasie. Przy pierwszym użyciu użyj urządzenia tak, jakby się to odbyło normalnie, tylko bez jedzenia. Zapewnij odpowiednią wentylację pomieszczenia.

## Pozycje grillowania

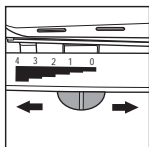
### Pozycja zamknięta

Pozycja zamknięta jest najlepsza do grillowania w wysokich temperaturach. Górne i dolne płyty grilla mają kontakt z pożywieniem. Jeśli pożywienie nie ma kontaktu z górną płytą grilla, wysokość górnej płyty może zostać wyregulowana zgodnie z zaistniałą potrzebą. Pozycja ta nadaje się do przygotowywania kanapek, tostów, pizzy, panini, hamburgerów, steków oraz pożywienia innego rodzaju, które wymaga wysokich temperatur.



Wysokość górnej i dolnej płyty można wyregulować następująco:

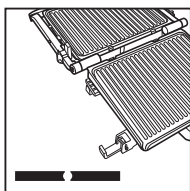
- 1 Zwolnij klamry **K** po obu stronach i otwórz grill do połowy.
- 2 Popchnij uchwyt mechanizmu regulacji wysokości **M** w lewo lub w prawo, aby wyregulować wysokość.



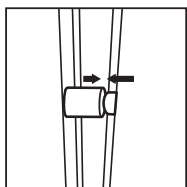
0 oznacza najniższą pozycję. Płyty stykają się.  
4 oznacza najwyższą pozycję.

## Pozycja grilla stołowego

W tej pozycji grill może zostać rozłożony i tym samym zyskuje się dwie duże płyty do grillowania. Pozycja ta nadaje się do przygotowywania kiełbas, steków, ryb, warzyw i owoców.

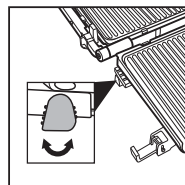


- 1 Zwolnij klamry **K** po obu stronach.
- 2 Wyciągnij uchwyt **P** na około  $\frac{3}{4}$  długości do góry i przytrzymaj w tej pozycji. Upewnij się, że mechanizm blokujący **N** jest zablokowany.



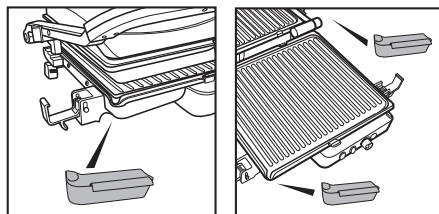
- 3 Popchnij mechanizm odblokowujący **A** w kierunku strzałki i pociągnij górną część grilla w dół.
- 4 Ustaw mechanizm regulacji nachylenia **L** na pozycję grilla stołowego, aby ułatwić odpływ tłuszczu i naturalnych soków pożywienia. Aby uzyskać pozycję zamkniętą, ustaw

mechanizm regulacji nachylenia z powrotem w wyjściowej pozycji.



## Przygotowanie

- 1 Całkowicie rozwiń kabel zasilania **B** z urządzenia zwijającego **H** znajdującego się na spodzie grilla.
- 2 Zwolnij klamry **K** po obu stronach poprzez pociągnięcie ich do góry i odgięcie w dół.
- 3 Przytrzymaj uchwyt **P** do góry, aby otworzyć grill.
- 4 Wybierz pozycję grillowania (zobacz rozdział „Pozycje grillowania”).
- 5 W zależności od pozycji grillowania, połóż jedną lub obie tace na tłuszcz **Q** pod otworem na odpływ tłuszczu **I**.



- 6 Włóż wtyczkę **B** do gniazda zasilania.

## Uwaga

- Podczas podłączania do źródła zasilania przełącznik On/Off I/O **E** musi być ustawiony na pozycję 0.
- Aby zapobiec przywieraniu pożywienia do płyt grilla **J**, wylej kilka kropli oleju do smażenia na płyty i rozprowadź go pędzlem lub szmatką. Zachowaj ostrożność, płyty mogą być bardzo gorące.

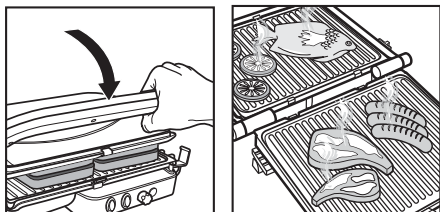


## Grillowanie



### Uwaga

- Zanim położysz pożywienie na grillu, najpierw nagrzej go przez kilka minut.
- Aby osiągnąć optymalne rezultaty, połóż pożywienie na środku płyt grilla.
- Czas grillowania zależy od rodzaju pożywienia, grubości oraz indywidualnego gustu.

1 Połóż pożywienie na środku dolnej płyty. Używaj uchwyty [P] do otwierania i zamykania grilla (pozycja zamknięta) i do rozprowadzania pożywienia na obu płytach (pozycja grilla stołowego).



2 Naciśnij przełącznik płyt grilla góra/dół [F] (•••). Ustawienia przełącznika mogą być regulowane następująco:

-  Nagrzewanie górnej i dolnej płyty ••, obie płyty się nagrzewają.
-  Nagrzewanie dolnej płyty •, tylko dolna płyta się nagrzewa.

3 Ustaw przełącznik On/Off I/O [E] na pozycję I.  
- Przełącznik On/Off I/O [E] zapala się i urządzenie zaczyna pracę.

4 Wyreguluj temperaturę grillowania regulatorem temperatury [D].

### Uwaga

- Przekręć regulator temperatury [D] do końca w lewo, aby uzyskać najniższą temperaturę, i do końca w prawo, aby uzyskać najwyższą temperaturę.
- Wskaźnik regulatora temperatury [C] zapala się, gdy ustawiona temperatura zostanie osiągnięta. W innych okolicznościach wskaźnik regulatora temperatury C jest wyłączony.

5 Ustaw przełącznik On/Off I/O [E] na pozycję 0, jeśli chcesz zatrzymać pracę urządzenia i wyjmij wtyczkę [B] z gniazda zasilania.

6 Zdejmij pożywienie z grilla.

### Uwaga

- Zachowaj szczególną ostrożność zdejmując pożywienie z urządzenia, jako że metalowe części urządzenia, a także pożywienie mogą być bardzo gorące.
- Używaj narzędzi zrobionych z drewna lub odpowiedniego rodzaju plastiku, aby zdjąć pożywienie z grilla. Metalowe przedmioty mogłyby spowodować spięcia lub porażenie prądem. Uważaj, żeby nie uszkodzić elementów grzewczych oraz mechanicznych.

7 Pozwól, aby grill ostygł.

8 Czyść grill po każdym użyciu, aby zapobiec rozwijaniu się bakterii i utrzymać grill w dobrym stanie. (Zobacz rozdział „Czyszczenie i konserwacja”).

## Wskazówki

- Kiełbasy mogą wybuchnąć podczas grillowania, co może doprowadzić do urazów i zanieczyszczeń urządzenia. Dlatego przed położeniem kiełbas na grillu, należy zrobić w nich niewielkie otwory za pomocą widelca lub noża.
- Grillowanie świeżego mięsa daje lepsze rezultaty niż zamrożonego lub rozmrożonego.
- Ważne jest, aby kawałki mięsa nie były zbyt grube.

## Zdejmowanie i układanie pożywienia na grillu

### Uwaga

- Zanim dotkniesz płyt grilla **[J]**, upewnij się, że grill całkowicie ostygł. Nigdy nie dotykaj płyt grilla, gdy są gorące.
- 1 Wyłącz grill, wyjmij wtyczkę i pozwól grillowi całkowicie ostygnąć.
- 2 Najpierw usuń tłuszcz, olej oraz naturalne soki z pożywienia za pomocą papierowego ręcznika.
- 3 Naciśnij zwolnienie płyty **[G]** i podnieś płytę do góry. Postępuj tak samo odnośnie górnych i dolnych płyt. Po usunięciu płyt, nie dotykaj spirali grzewczych znajdujących się pod płytami.
- 4 Aby założyć płyty, włóż je od tyłu w prowadnice/ zaczepy płyty **[O]**. Upewnij się, że płyty zostaną zablokowane.

## Czyszczenie i konserwacja

### Uwaga

- Nigdy nie używaj benzyny, rozpuszczalników, środków ścierających, metalowych przedmiotów lub twardych szcetek do czyszczenia urządzenia.
- Płyty grilla pokryte są warstwą teflonu. Używając twardych narzędzi, zniszczysz tę warstwę. Używaj narzędzi zrobionych z drewna lub odpowiedniego rodzaju plastiku, oraz wyłącznie miękkich szmatek.
- Nigdy nie zanurzaj urządzenia lub kabla zasilania w wodzie lub innej cieczy.
- 1 Wyłącz urządzenie i wyjmij wtyczkę z gniazda zasilania.
- 2 Pozwól urządzeniu całkowicie ostygnąć.
- 3 Do czyszczenia obudowy urządzenia używaj wilgotnej, miękkiej szmatki i niewielkiej ilości łagodnego środka czyszczącego. Dokładnie wysusz obudowę.
- 4 Płyty grilla **[J]** oraz taca na tłuszcz **[Q]** mogą być czyszczone za pomocą wody i niewielkiej ilości łagodnego środka czyszczącego.

### Uwaga

- Aby nie zniszczyć warstwy teflonu płyt grilla, do czyszczenia używaj gąbki lub miękkiej szmatki.
- Aby usunąć pożywienie, które przywarło do grilla, namocz płyty grilla w wodzie z płynem do zmywania naczyń przez około 5 minut.
- Nie czyść płyt grilla oraz tacy na tłuszcz w zmywarce.
- Przed użyciem urządzenia po czyszczeniu, ostrożnie osusz wszystkie części za pomocą miękkiej szmatki.

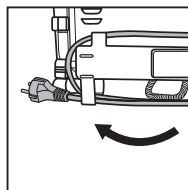
## Przechowywanie

Jeśli nie będziesz używać urządzenia przez długi okres, przechowuj je w bezpiecznym miejscu. Upewnij się, że zostało odłączone od źródła zasilania i jest całkowicie suche.

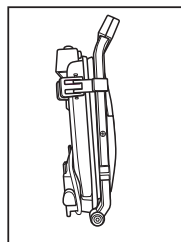
Przechowuj urządzenie w zimnym, suchym miejscu.

Upewnij się, że urządzenie jest przechowywane poza zasięgiem dzieci.

- 1 Na spodzie urządzenia znajdują się haczyki do zwijania kabla **[H]**. Owiń kabel zasilania wokół wmontowanych haczyków.



- 2 Zamknij grill oraz klamry **[K]** poprzez pociągnięcie ich do góry i zaczepienie ich o uchwyt. Aby przechowywać urządzenie w pozycji pionowej, zamknij klamry. Grill może być teraz postawiony na nóżkach w pozycji pionowej.



## Ochrona środowiska

Urządzenie zostało wykonane z wysokiej jakości części oraz materiałów, które mogą zostać ponownie użyte i które nadają się do recyklingu.



Dlatego też nie wyrzucaj urządzenia wraz z odpadami domowymi po zakończeniu jego okresu użytkowego. Zanieś urządzenie do punktu zbiorczego dla sprzętu elektrycznego i

elektronicznego. Jest to oznaczone tym symbolem na produkcie, w instrukcji obsługi oraz na opakowaniu.

Dowiedz się u władz lokalnych, gdzie znajduje się najbliższy punkt zbiorczy.

Pomóż chronić środowisko poprzez recykling zużytych urządzeń.

## Dane techniczne



Urządzenie odpowiada europejskim dyrektywom 2004/108/EC oraz 2006/95/EC.

**Zasilanie:** 220 V - 240 V~, 50 Hz

**Moc:** 1680 - 2000 W

Producent zastrzega prawo do zmian technicznych oraz w wyglądzie urządzenia.

---

**72011 907 4500**

**[www.grundig.com](http://www.grundig.com)**